



El ambiente
es de todos

Minambiente

BOLETÍN HIDROMETEOROLÓGICO DE LA MOJANA

San Marcos, Sucre 03 de noviembre de 2020

Hora de la actualización: 12:00 HLC

BOLETÍN No: 198

CONTENIDO

1. CONDICIONES METEOROLÓGICAS

1.1 CONDICIONES METEOROLÓGICAS PRECEDENTES

1.2 CONDICIONES METEOROLÓGICAS ACTUALES

1.3 PRONÓSTICO METEOROLÓGICO DIARIO

2. CONDICIONES HIDROLÓGICAS

2.1 CONDICIONES HIDROLÓGICAS ANTECEDENTES

2.2 CONDICIONES HIDROLÓGICAS ACTUALES

2.2.1 SUBZONA HIDROGRÁFICA DEL RÍO SAN JORGE - CUENCA ALTA

2.2.2 SUBZONA HIDROGRÁFICA DEL RÍO SAN JORGE - CUENCA BAJA

2.2.3 SUBZONA HIDROGRÁFICA DEL RÍO NECHÍ - CUENCA BAJA

2.2.4 DIRECTOS AL BAJO CAUCA - CIÉNAGA LA RAYA ENTRE EL RÍO NECHÍ Y EL BRAZO DE LOBA

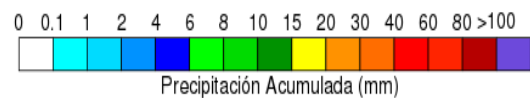
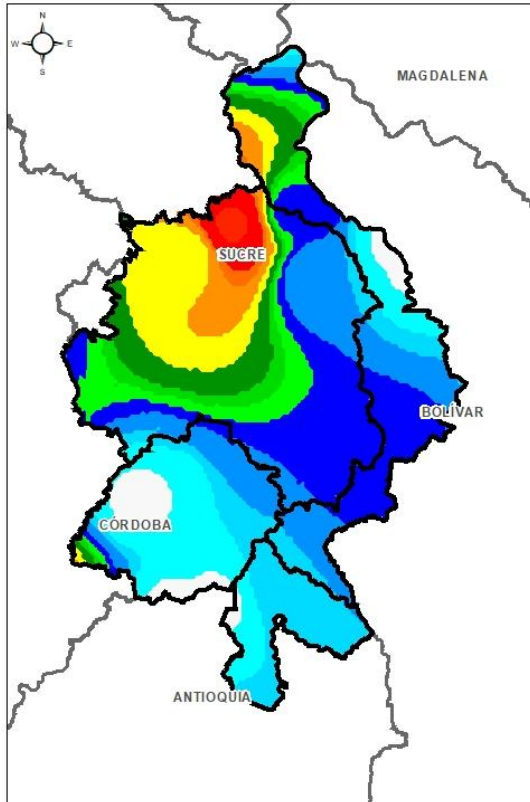
2.2.5 DIRECTOS AL CAUCA ENTRE PTO. VALDIVIA Y RÍO NECHÍ

2.2.6 DIRECTOS AL BAJO MAGDALENA ENTRE EL BANCO Y EL PLATO

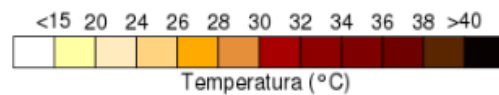
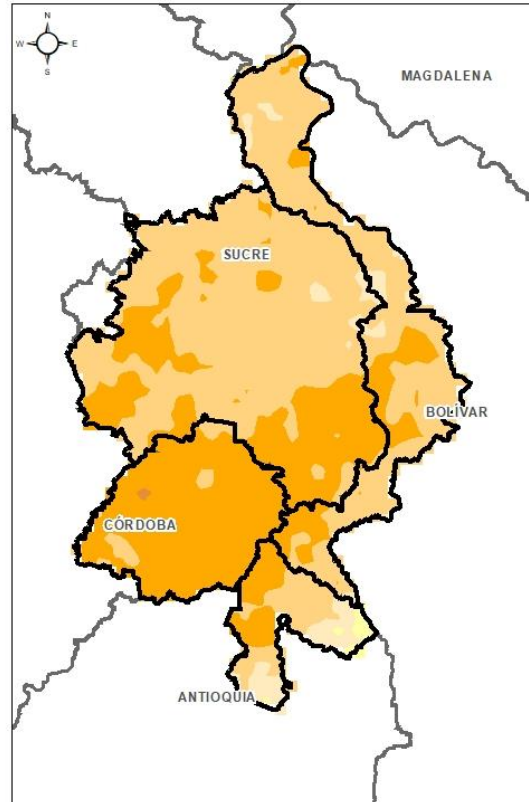
El Centro Regional de Pronóstico y Alertas Tempranas de la Mojana - CRPA La Mojana, busca fortalecer el sistema de alertas tempranas a través de un continuo monitoreo de las condiciones hidrometeorológicas, la generación de pronósticos meteorológicos y la difusión de alertas para la comunidad y los diferentes sectores productivos de la región.

Esta iniciativa hace parte de los proyectos "Reducción del riesgo y la vulnerabilidad frente al cambio climático en la región de La Depresión Momposina", financiado por el *Adaptation Fund* y "*Mojana, clima y vida*", financiado por el Fondo Verde del Clima, implementados por el Ministerio de Ambiente, el Fondo de Adaptación y el PNUD, en alianza con CORPOMOJANA e IDEAM.

1.1 CONDICIONES METEOROLÓGICAS ANTECEDENTES

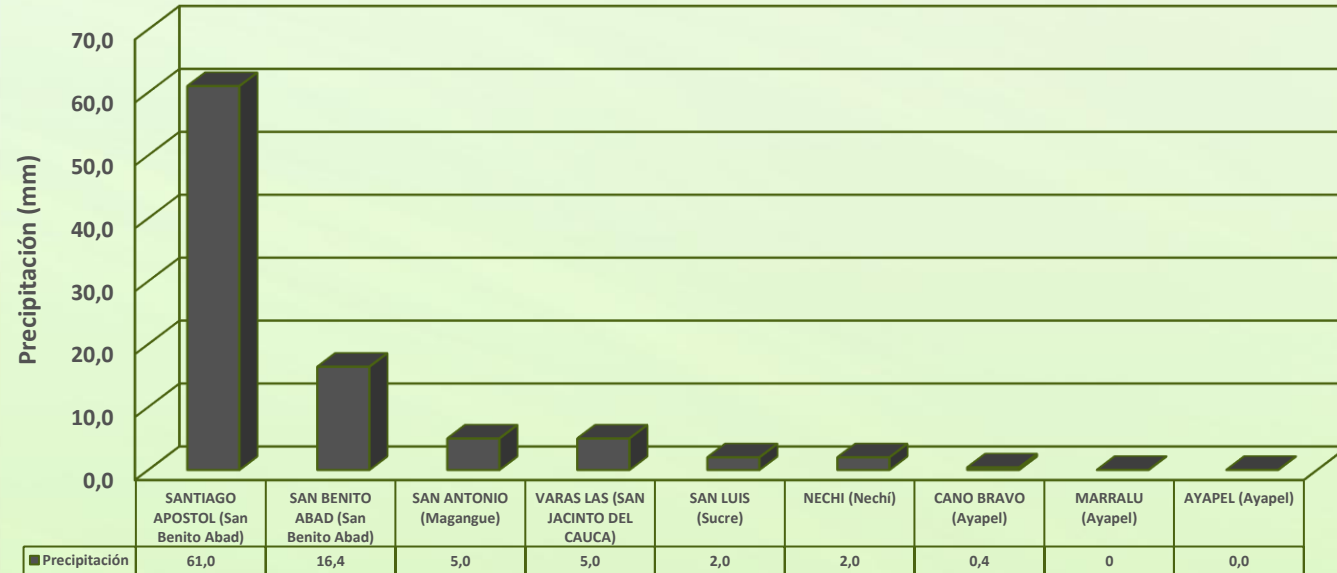


Precipitación acumulada
02/11/2020 (07:00) - 03/11/2020 (07:00).
Fuente: IDEAM



Temperatura superficial máxima por
estimación Satelital 02/11/2020
Fuente: IDEAM

Lluvia Registrada el 02 de noviembre de 2020



RESUMEN DE CONDICIONES DEL DÍA 02 DE NOVIEMBRE

Precipitación: El día de ayer durante la tarde se mantuvo buen tiempo sobre el territorio Mojanero, a finales de la noche y comienzos de la madrugada se presentaron lluvias dispersas con mayor intensidad en los municipios de Majagual, San Benito Abad y Achí. La estación con mayor registro fue San Benito Abad con 61 mm.

Temperatura: Se registró una temperatura máxima de 34,4°C el día 02 de noviembre a las 16:00 horas en el municipio de Ayapel y una mínima de 24,7°C en la madrugada del 03 de noviembre, en el municipio de San Marcos.

1.2 CONDICIONES METEOROLÓGICAS ACTUALES

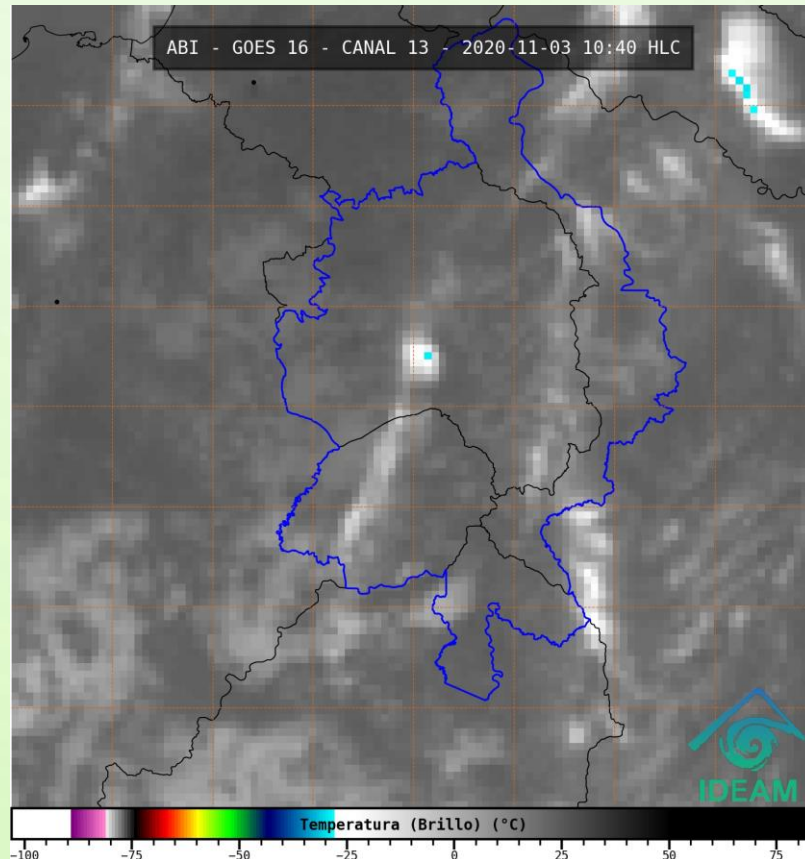


Imagen de satélite IR 10:40 HLC
Fuente: IDEAM

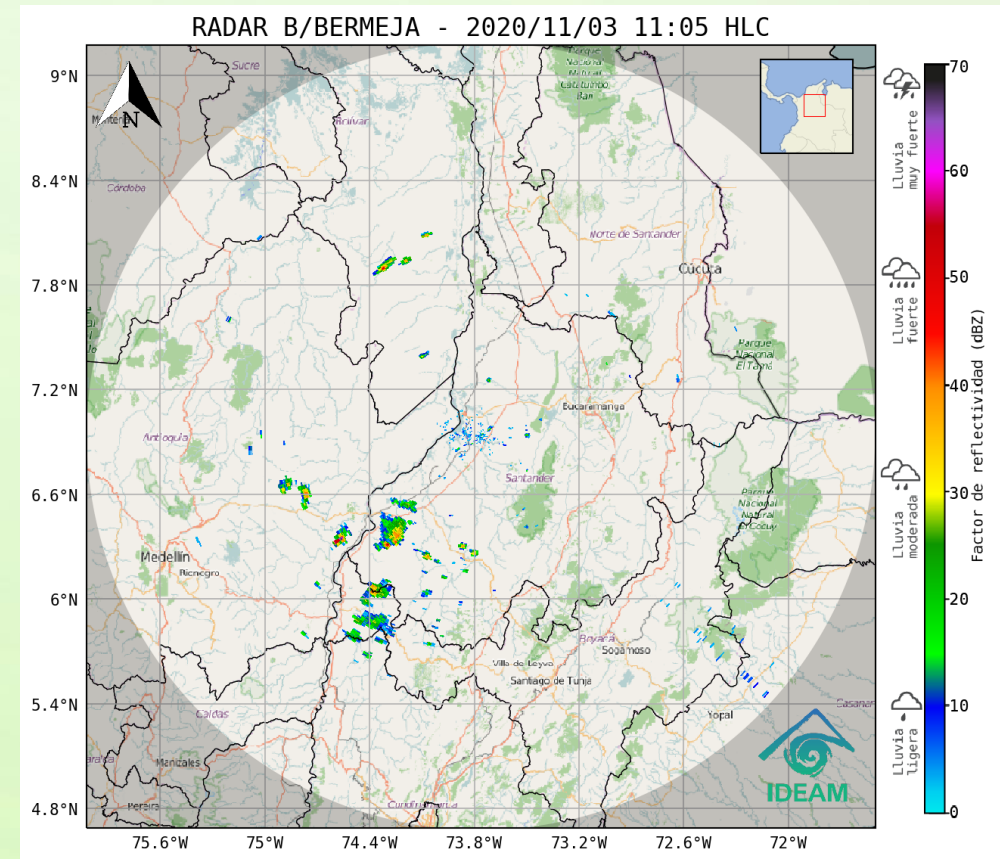
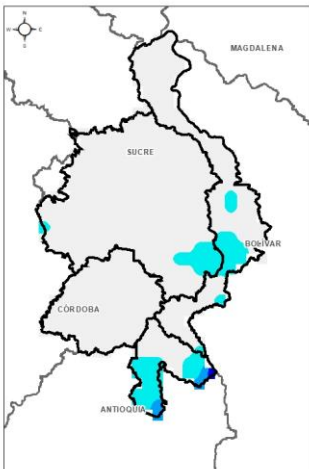


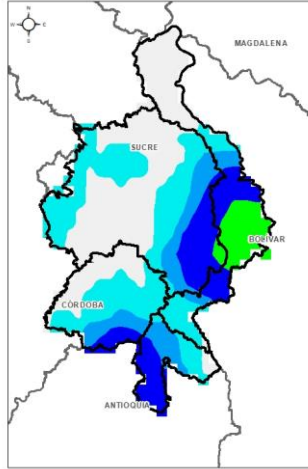
Imagen de radar 11:05 HLC
Fuente: IDEAM

Recientemente, cielo parcialmente nublado sobre La Mojana, sin lluvias.

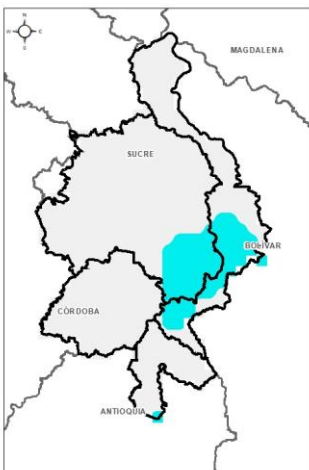
1.3 PRONÓSTICO METEOROLÓGICO



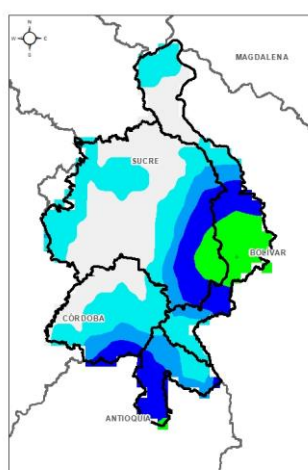
TARDE DEL 03 DE NOVIEMBRE



NOCHE DEL 03 DE NOVIEMBRE



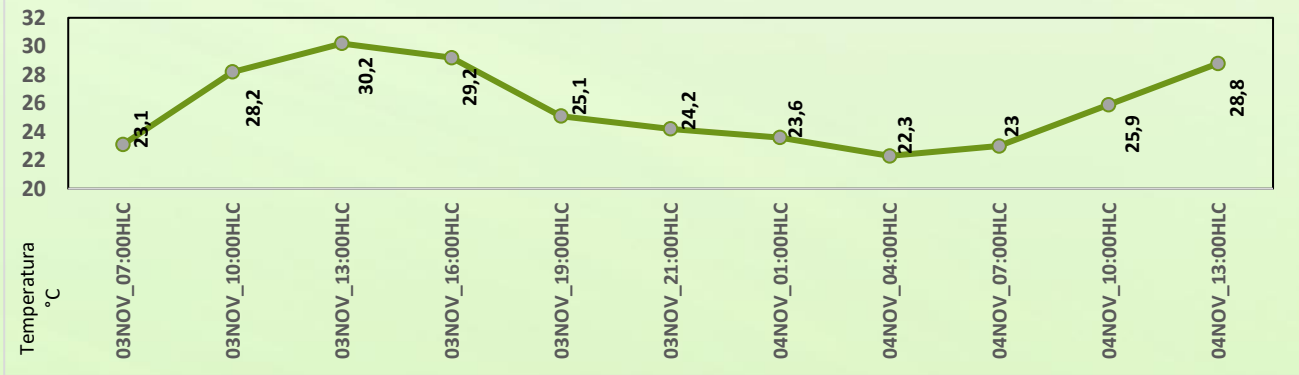
MADRUGADA DEL 04 DE NOVIEMBRE



ACUMULADO DEL 03 AL 04 DE NOVIEMBRE



Día	Jornada	Temperatura Máxima	Nubosidad	Tipo de Precipitación	Probabilidad de lluvia(%)
MARTES 03 DE NOVIEMBRE	Tarde	34°C	Parcialmente Nublado	Sin llluvias	25%
	Noche	25°C	Parcialmente Nublado	Lluvias aisladas	80%



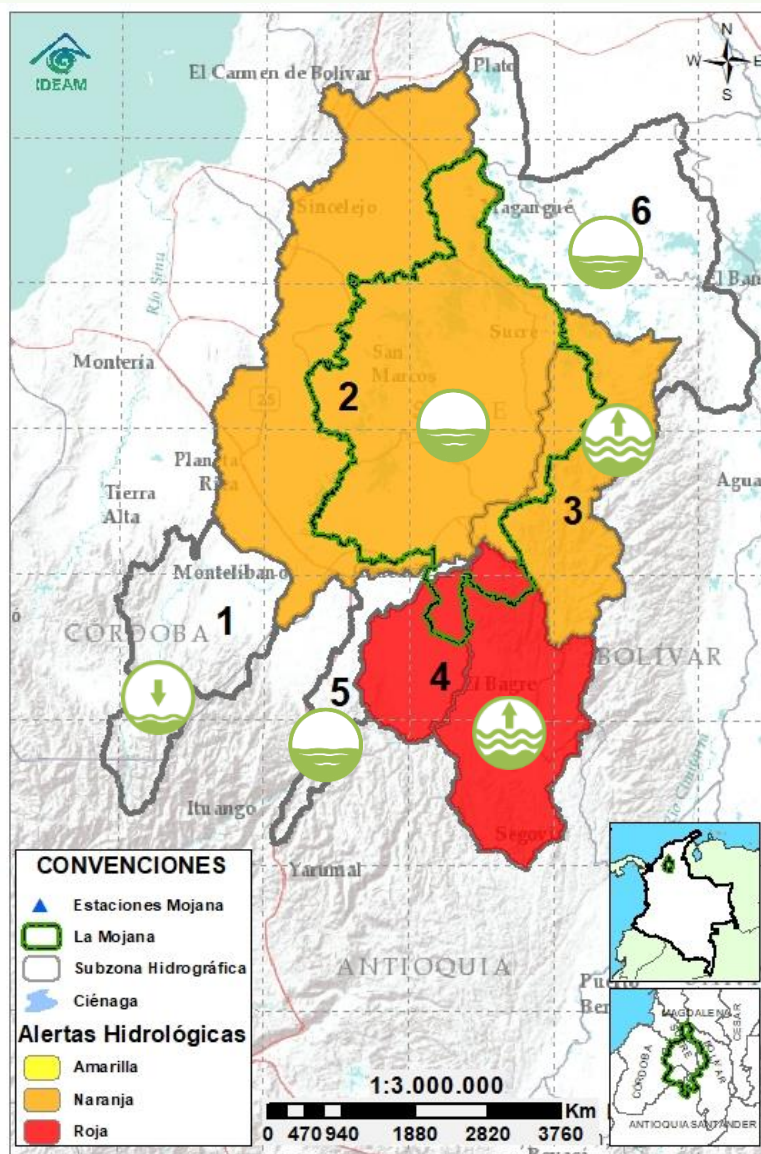
Pronóstico de temperaturas medias para los próximos 03 días; Fuente IDEAM

PRONÓSTICO PARA EL MARTES 03 DE NOVIEMBRE

Precipitación: se prevén condiciones secas en la tarde, y para la noche y comienzos de la madrugada incrementara la nubosidad dejando llluvias aisladas sobre el oriente de La Mojana especialmente en los municipios de Majagual, Achí, San Jacinto del Cauca y Guaranda.

Temperatura: Las temperaturas máximas oscilaran entre los 33°C y 34°C y las mínimas entre los 23°C y 25°C. Las sensaciones térmicas máximas estimadas oscilarán entre los 35°C y 37°C.

2.1 CONDICIONES HIDROLÓGICAS ANTECEDENTES



Condiciones hidrológicas antecedentes para el 02/11/2020

CONVENCIONES DE TERMINOS HIDROLÓGICOS

	Lluvias	Lluvias antecedentes intensas o continuas y/o pronóstico de las mismas, las cuales pueden generar crecientes súbitas en los ríos principales y sus afluentes.
	Descenso	Condición de disminución de niveles.
	Ascenso	Condición de aumento de niveles.
	Creciente súbita	Fenómeno natural que se presenta en los ríos de montaña como consecuencia de la ocurrencia de lluvias intensas o torrenciales en zonas de alta pendiente del cauce principal y sus afluentes.
	Tránsito de crecientes	Es el desplazamiento de una onda de creciente de aguas arriba hacia aguas abajo de la corriente.
	Creciente por desembalse	Proceso de tránsito del flujo de agua por descarga controlada desde un embalse.
	Inundación	Aumento en los niveles y/o caudales de los cuerpos de agua que superan la capacidad máxima de transporte o modificación de la sección transversal que la reduce, ocasionando el desbordamiento e inundación de sus zonas aledañas.
	Niveles estables	No se presentan fluctuaciones considerables de nivel del cuerpo de agua.



Alerta ROJA

PARA TOMAR ACCIÓN Advierte a los sistemas de prevención y atención de desastres sobre la amenaza que puede ocasionar un fenómeno con efectos adversos sobre la población, el cual requiere la atención inmediata por parte de la población y de los cuerpos de atención y socorro. Se emite una alerta sólo cuando la identificación de un evento extraordinario indique la probabilidad de amenaza inminente y cuando la gravedad del fenómeno implique la movilización de personas y equipos, interrumpiendo el normal desarrollo de sus actividades cotidianas.



Alerta NARANJA

PARA PREPARARSE Indica la presencia de un fenómeno. No implica amenaza inmediata y como tanto es catalogado como un mensaje para informarse y prepararse. El aviso implica vigilancia continua ya que las condiciones son propicias para el desarrollo de un fenómeno, sin que se requiera permanecer alerta.



Alerta AMARILLA

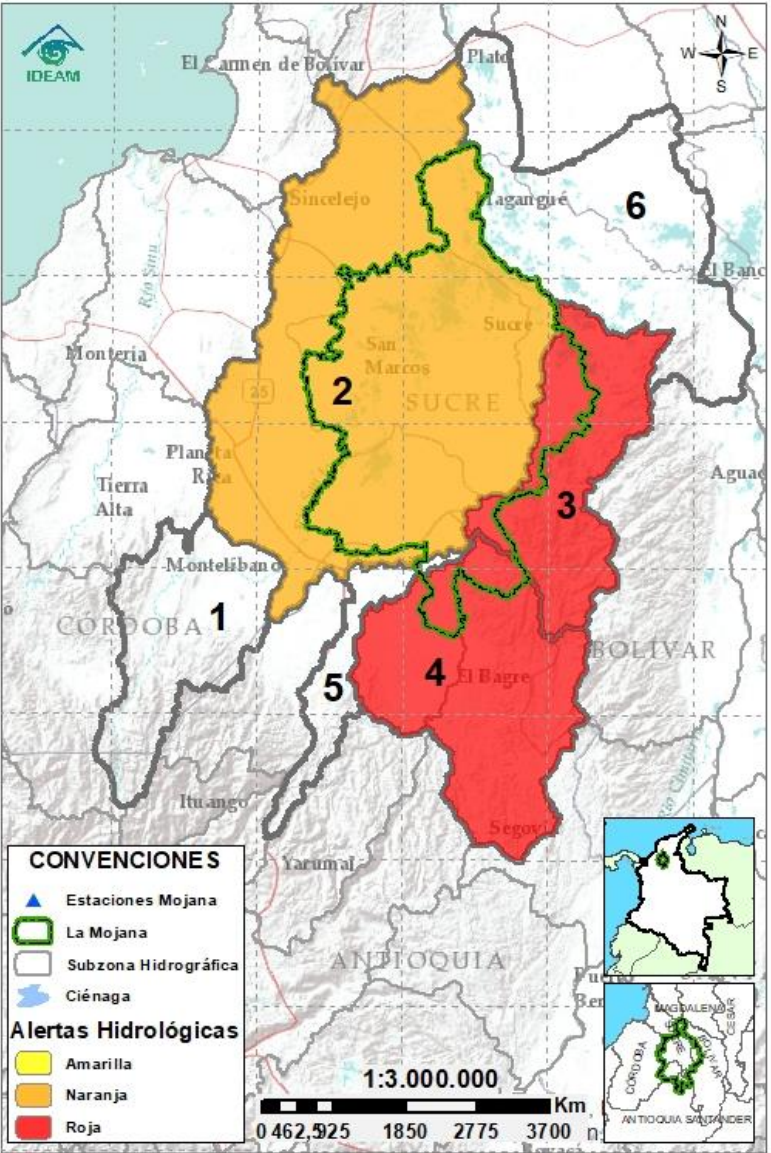
PARA INFORMARSE Es un mensaje oficial por el cual se difunde información. Por lo regular se refiere a eventos observados, registrados o registrados y puede contener algunos elementos de pronóstico a manera de orientación. Por sus características pretéritas y futuras difiere del aviso y de la alerta, y por lo general no está encaminado a alertar sino a informar.


SIN ALERTA La información que se suministra se encuentra fuera de los umbrales de alerta.

2.2 CONDICIONES HIDROLÓGICAS ACTUALES



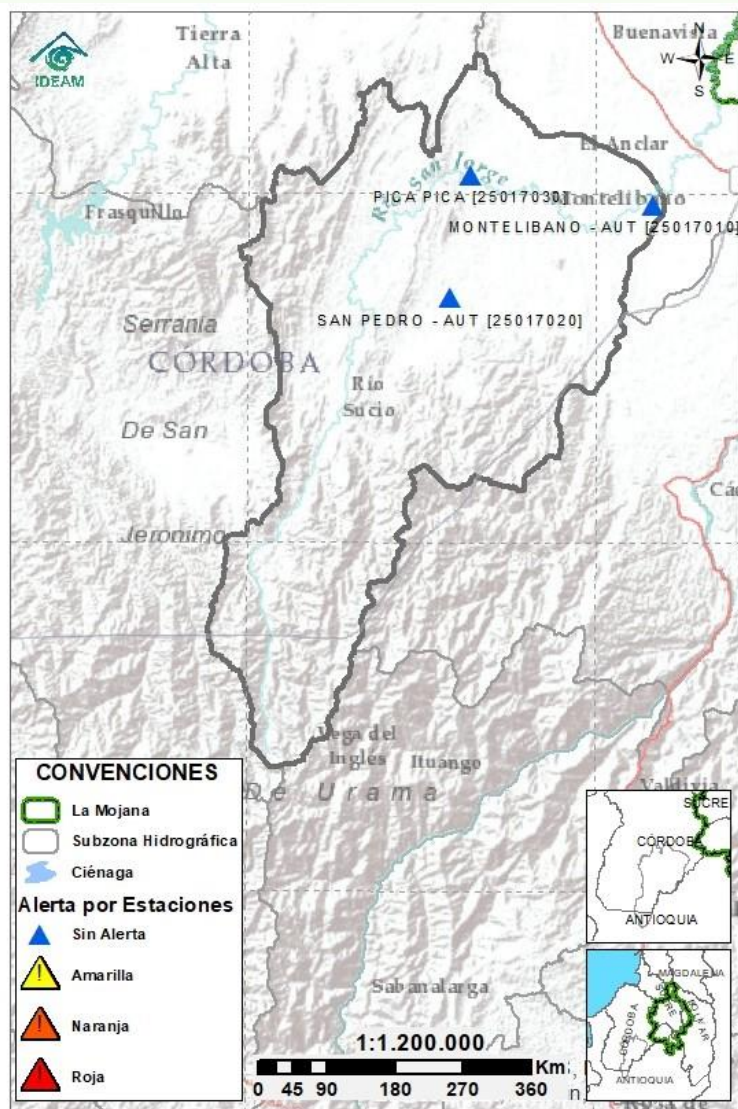
Descripción condiciones hidrológicas: se mantiene la alerta roja en el Bajo Nechí, donde persiste el ascenso de los niveles, no se descartan nuevos incrementos en horas de la noche y madrugada, así mismo el Bajo Cauca permanece en alerta roja, ya que se observa ascenso de los niveles gracias al aporte proveniente del río Nechí. En el río San Jorge, se mantiene la alerta naranja en la cuenca baja, pero con especial atención en el tramo comprendido entre los municipios de San Marcos, Caimito, San Benito Abad y Magangué, donde los niveles se mantienen por encima del umbral de desbordamiento.



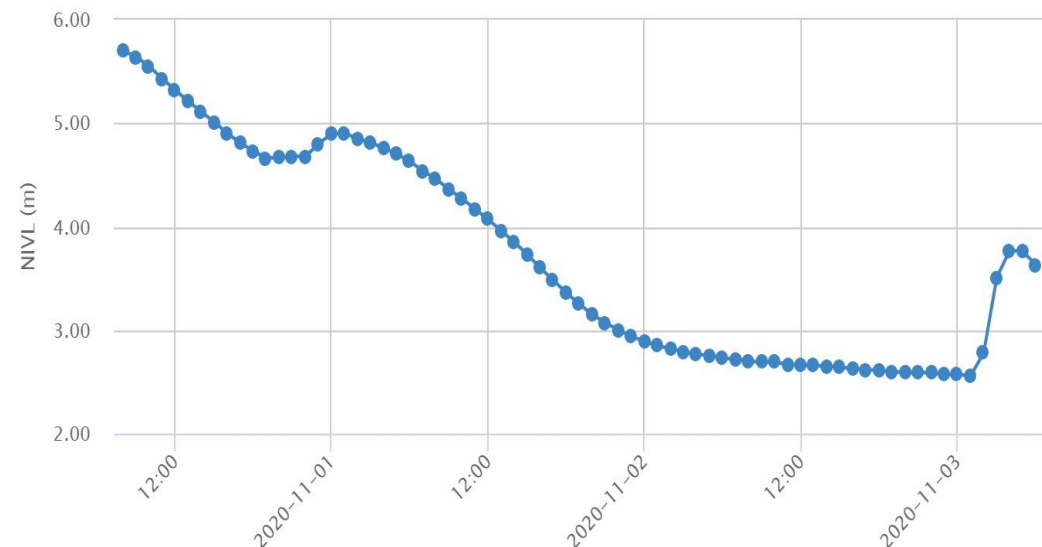
Alerta	Zona Hidrográfica	Subzona o Cuenca Hidrográfica	Condición predominante	Descripción de la alerta hidrológica
Sin alerta	1 Bajo Magdalena-Cauca - San Jorge	Alto San Jorge	 Niveles en descenso	Niveles en descenso en el río San Jorge y en sus aportantes, ríos San Pedro y Uré, condición que se prevé persista a lo largo del día. No se descartan incrementos en horas de la noche y madrugada.
	2 Bajo Magdalena-Cauca - San Jorge	Bajo San Jorge	 Niveles estables	Niveles estables en el río San Jorge; no obstante, se destaca los altos niveles que aún se registran a la altura de Jegua (San Benito Abad) y San Antonio (Magangué), donde se han excedido los umbrales de desbordamiento.
	3 Bajo Magdalena-Cauca - San Jorge	Directos al Bajo Cauca-ciénaga La Raya entre el río Nechí y Brazo de Loba	 Niveles en ascenso	Niveles en ascenso en el río Cauca, en el tramo que recorre los municipios de Nechí, San Jacinto del Cauca, Montecristo, Guaranda, Achí, Tiquisio y Pinillos. Probabilidad de incrementos ligeros en horas de la noche y madrugada.
	4 Nechí	Bajo Nechí y Directos al Bajo Nechí	 Niveles en ascenso	Niveles en ascenso en el río Nechí y sus aportantes, río Cacerí y quebrada Vijagual, no se descartan nuevos ascensos en horas de la noche y madrugada,
Sin alerta	5 Cauca	Directos al Cauca entre Pto. Valdivia y río Nechí	 Niveles en descenso	Niveles en descenso en el río Cauca entre Valdivia, Cáceres, Caucasia y Nechí, condición predominante para el día de hoy.
Sin alerta	6 Bajo Magdalena	Directos Bajo Magdalena entre El Banco y Plato	 Niveles estables	Niveles estables en el río Magdalena, en el Brazo de Loba y en el Brazo de Mompós, condición que se mantendrá durante las próximas horas. Se mantiene alerta amarilla puntual en el municipio de El Banco, por altos niveles.

Nota 1: Las alertas hidrológicas pueden ser corregidas y/o actualizadas en el futuro. No representa una certificación oficial del IDEAM.
Nota 2: Es probable que los eventos hidrológicos reportados en las alertas emitidas no se estén presentando sobre los ríos principales sino sobre sus afluentes.
Nota 3: El IDEAM recomienda a la población ribereña estar muy atenta al comportamiento de los niveles de los ríos y atender las recomendaciones que la Unidad Nacional de Gestión del Riesgo de Desastres (UNGRD) emita para la implementación de medidas de contingencia ante posibles afectaciones por desbordamientos e inundaciones.

2.2.1 SUBZONA HIDROGRÁFICA DEL RÍO SAN JORGE CUENCA ALTA

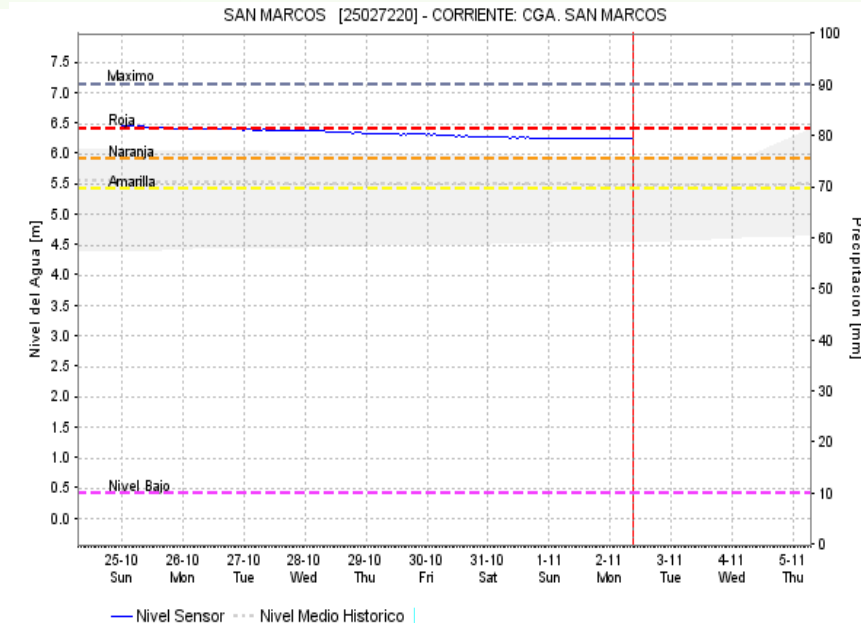
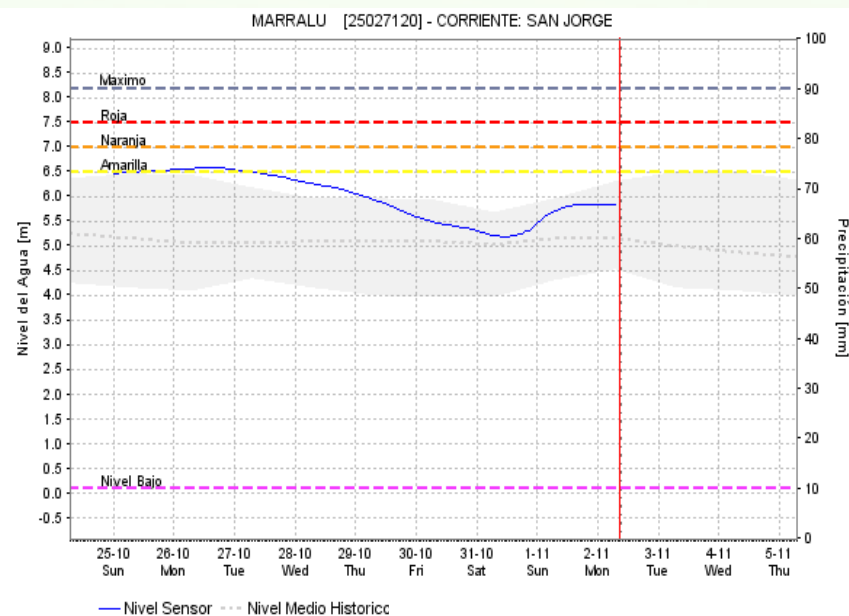
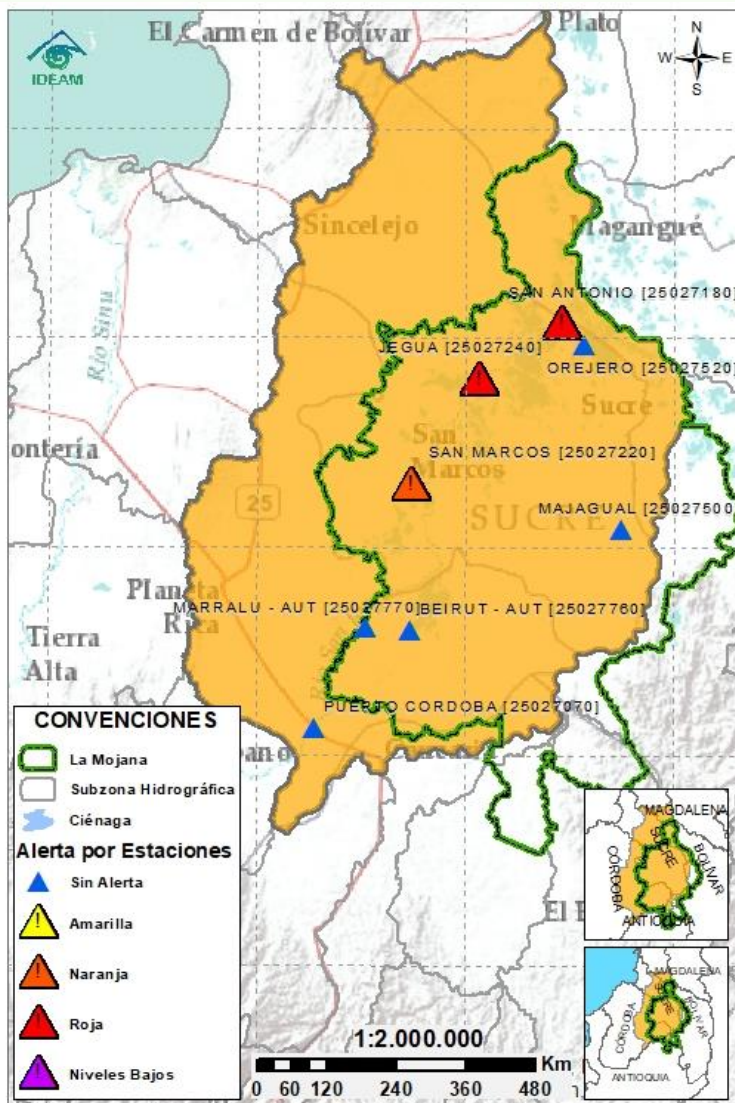


[1163] URE [2501700189; COR; HID; XXX; GOES: CB1735C8; AO02; IDEAM] - NIVL



Subzona hidrográfica	Alerta	Descripción
Cuenca alta del río San Jorge	Sin alerta	Descenso en los niveles del río Uré, aportante del San Jorge (municipio de San José de Uré,), tras los leves incrementos registrados en horas de la madrugada del día de hoy. Se prevé que esta condición persista para las próximas horas; no obstante, se advierte acerca de la probabilidad de incrementos súbitos en horas de la noche y madrugada.

2.2.2 SUBZONA HIDROGRÁFICA DEL RÍO SAN JORGE CUENCA BAJA



Subzona
hidrográfica

Alerta

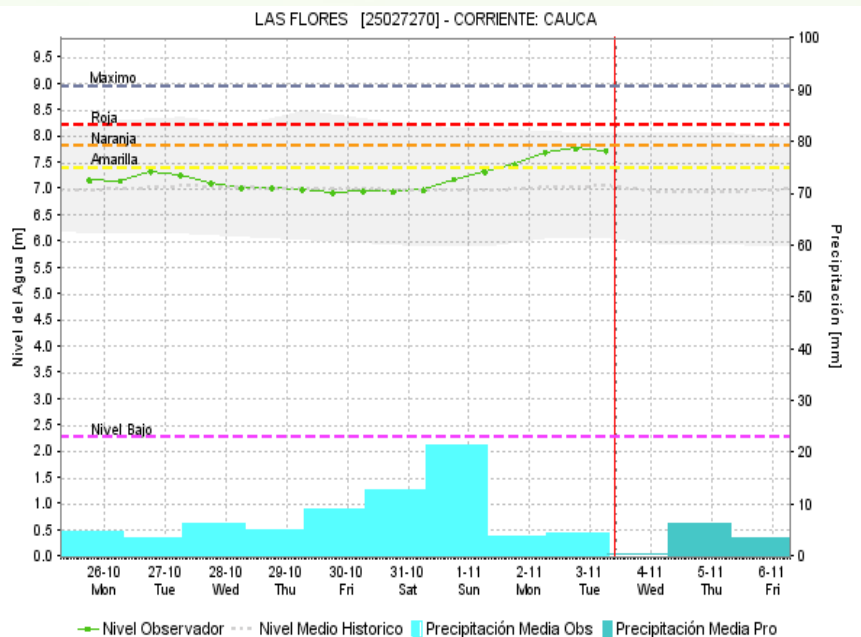
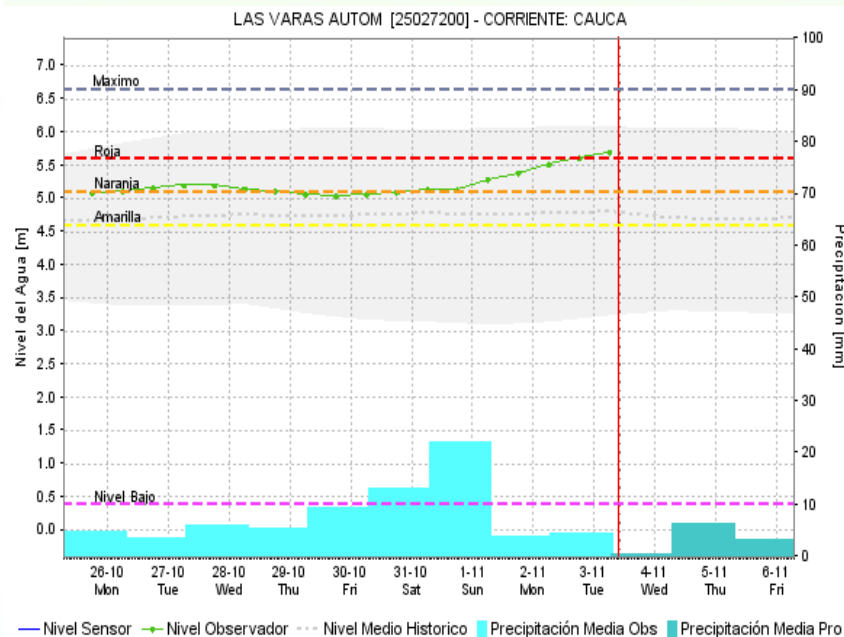
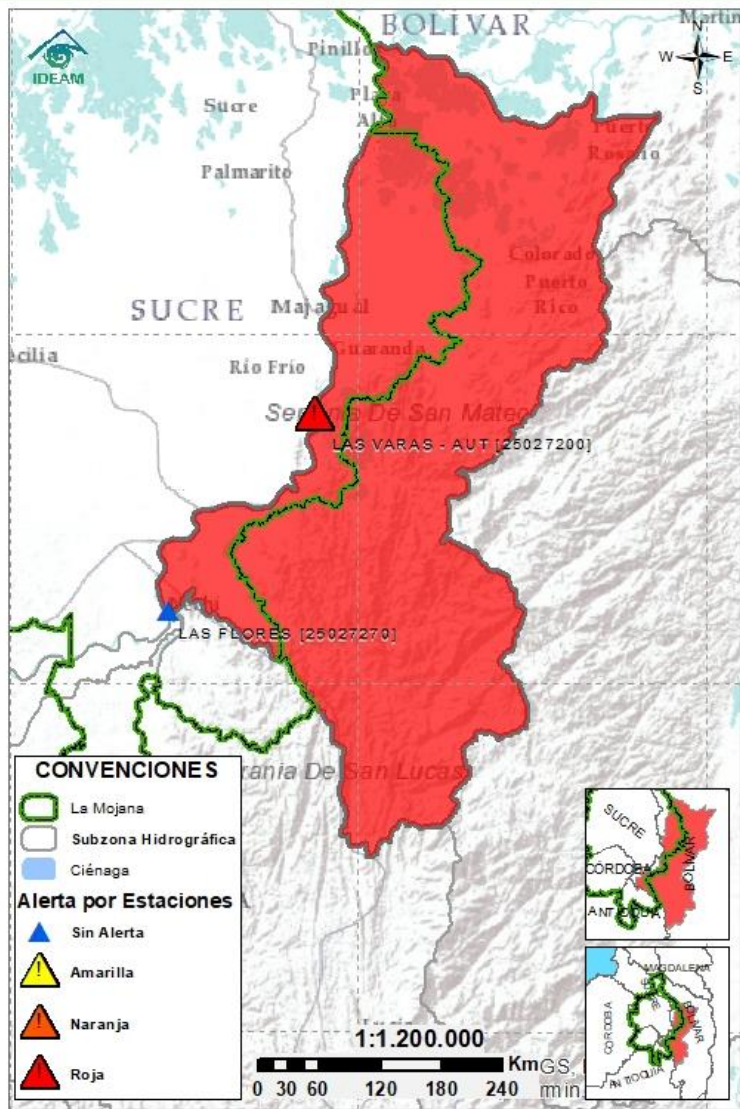
Descripción

Cuenca baja
del río San
Jorge



Niveles estables en el río San Jorge a la altura de los municipios de La Apartada, Ayapel, San Marcos, San Benito Abad y Jegua; sin embargo, se mantiene la alerta roja puntual a la altura de las estaciones Jegua (San Benito Abad) y San Antonio (Magangué), debido a que los niveles se mantienen por encima del umbral de desbordamiento. El sistema cenagoso y de caños del Bajo San Jorge, localizado en los municipios de Ayapel, San Marcos, Caimito, Majagual, San Benito Abad y Sucre permanece predominantemente estable y con altos niveles. No se descartan ascensos ligeros de nivel en horas de la noche y madrugada.

2.2.3 DIRECTOS AL BAJO CAUCA - CIÉNAGA LA RAYA ENTRE EL RÍO NECHÍ Y EL BRAZO DE LOBA



Subzona
hidrográfica

Alerta

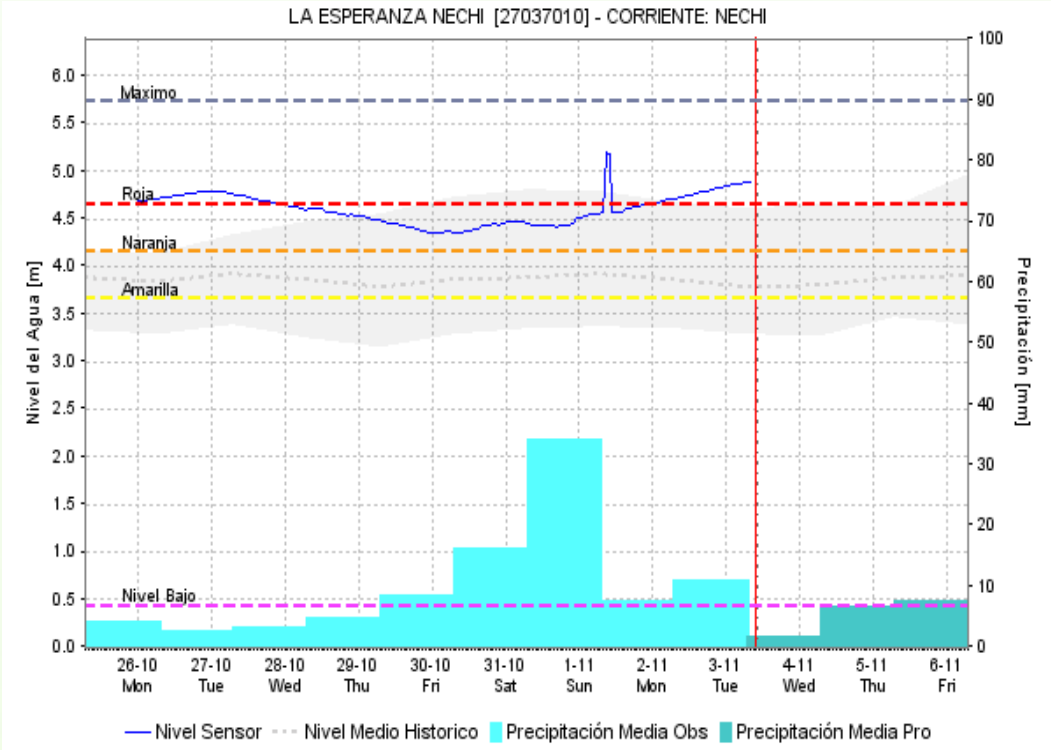
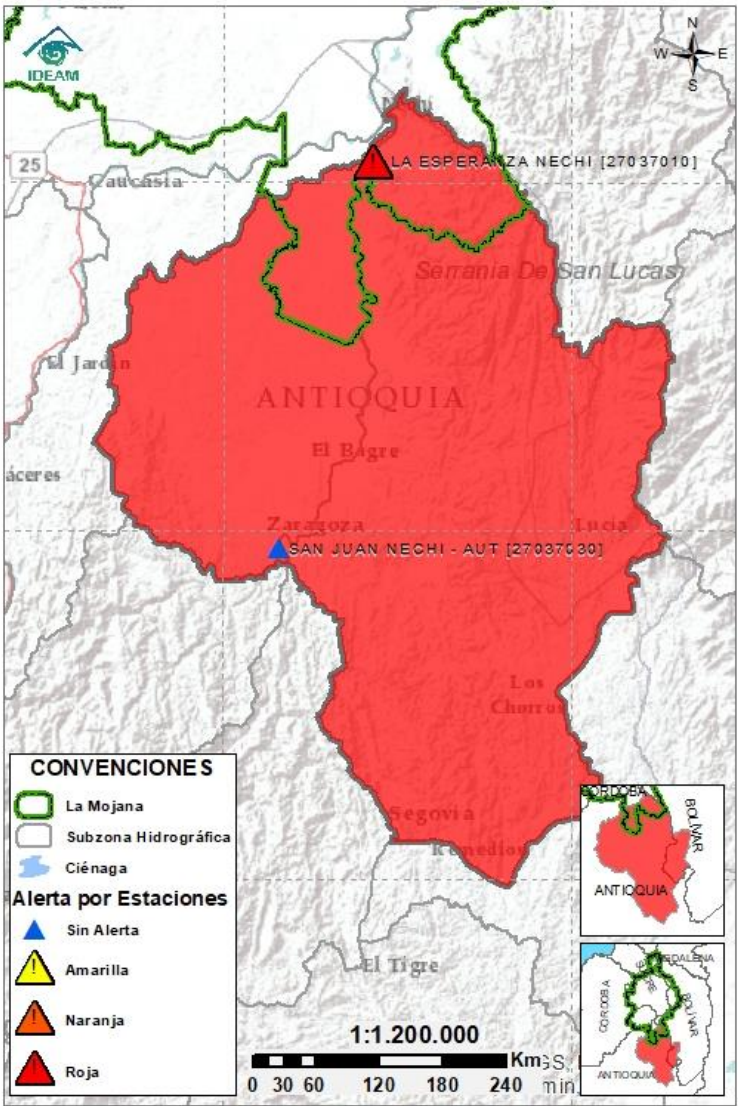
Descripción

Directos al bajo
Cauca- Ciénaga
La Raya entre el
río Nechí y
Brazo de Loba



Niveles en ascenso en el río Cauca en jurisdicción de los municipios de San Jacinto del Cauca, Montecristo, Guaranda, Achí, Tiquisio y Pinillos, no se descartan nuevos ascensos en horas de la noche y madrugada.

2.2.4 SUBZONA HIDROGRÁFICA DEL RÍO NECHÍ CUENCA BAJA



Subzona
hidrográfica

Cuenca baja
del río Nechí

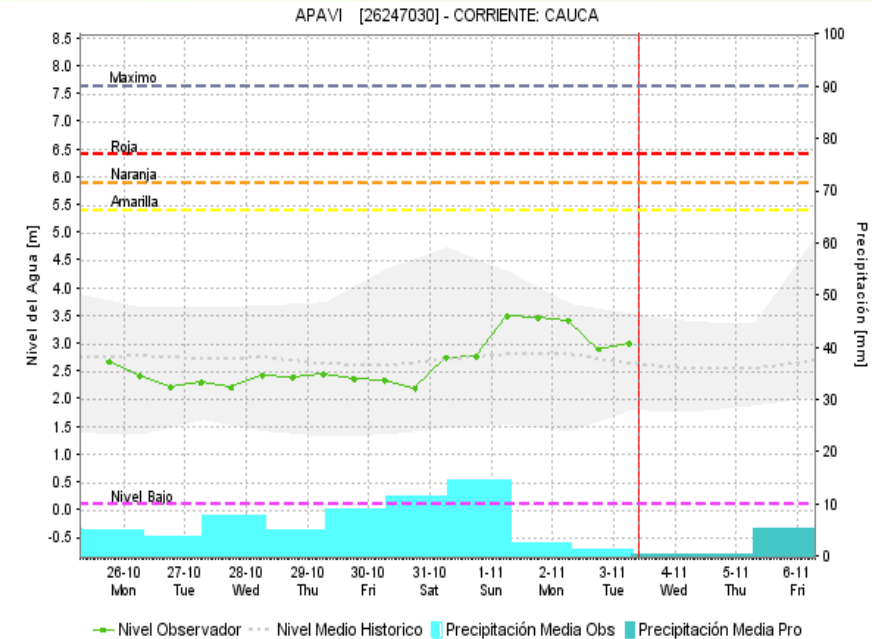
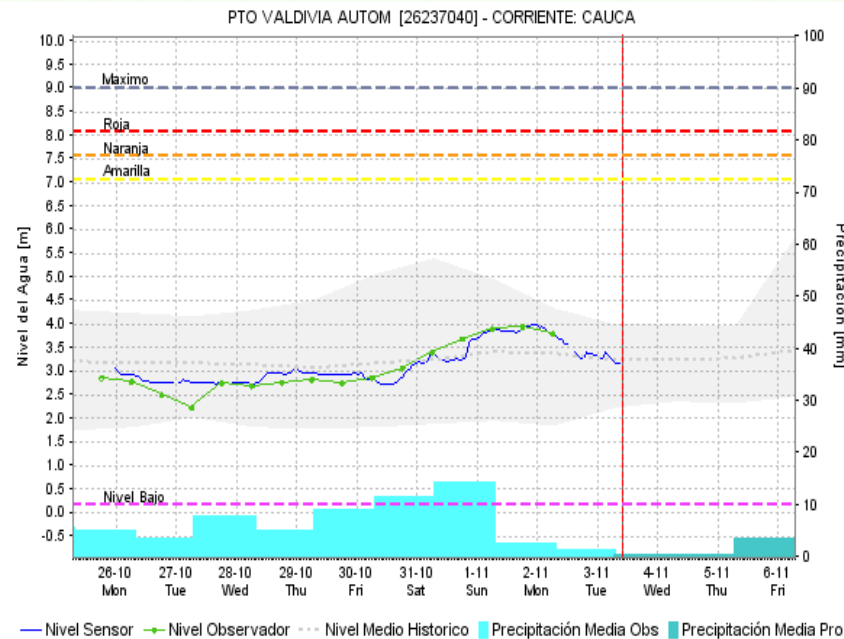
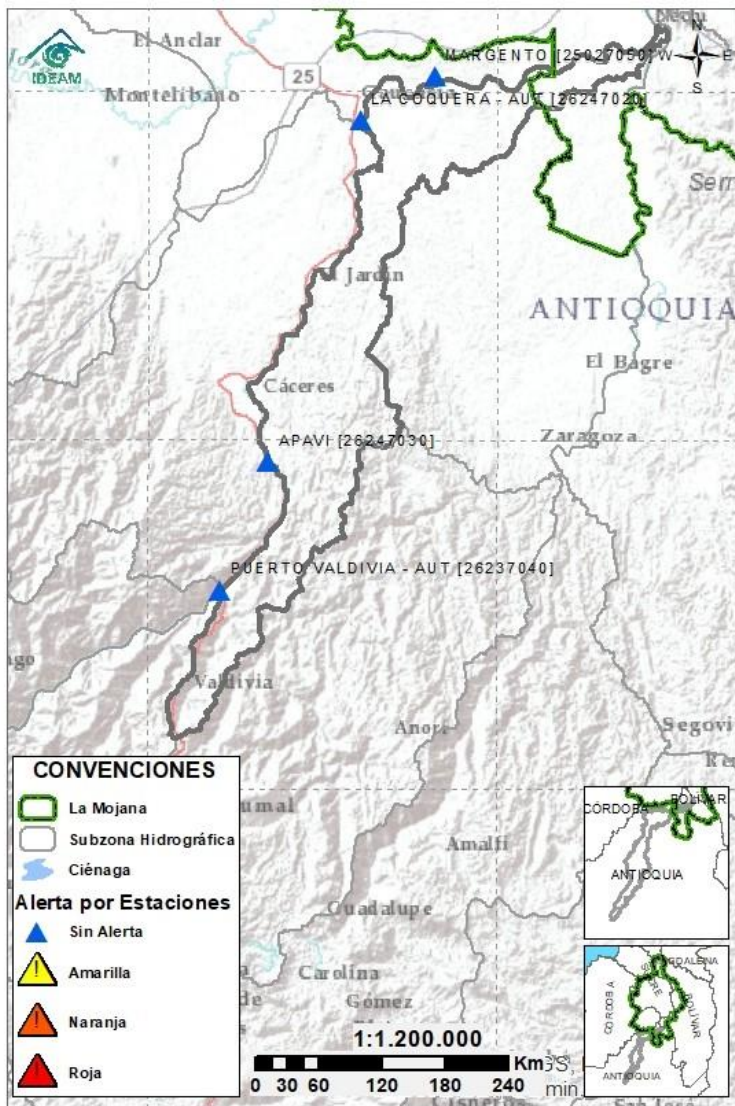
Alerta



Descripción

Niveles en ascenso en el río Nechí y en sus tributarios: río Cacerí y quebrada Vijagual, en jurisdicción de los municipios de Segovia, Zaragoza, El Bagre, Caucaasia y Nechí. Probabilidad de nuevos incrementos en horas de la noche y madrugada.

2.2.5 DIRECTOS AL CAUCA ENTRE PTO. VALDIVIA Y RÍO NECHÍ



Subzona
hidrográfica

Alerta

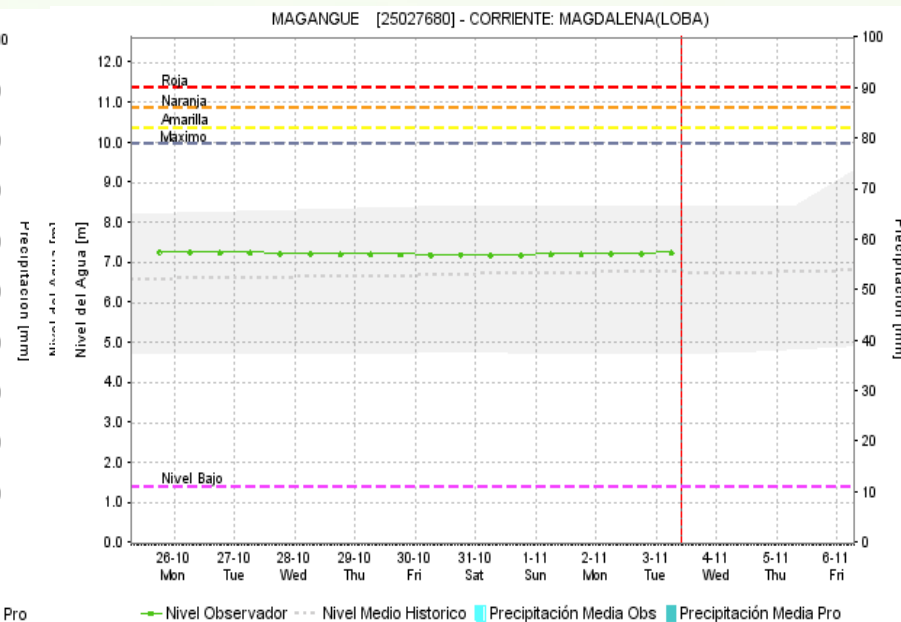
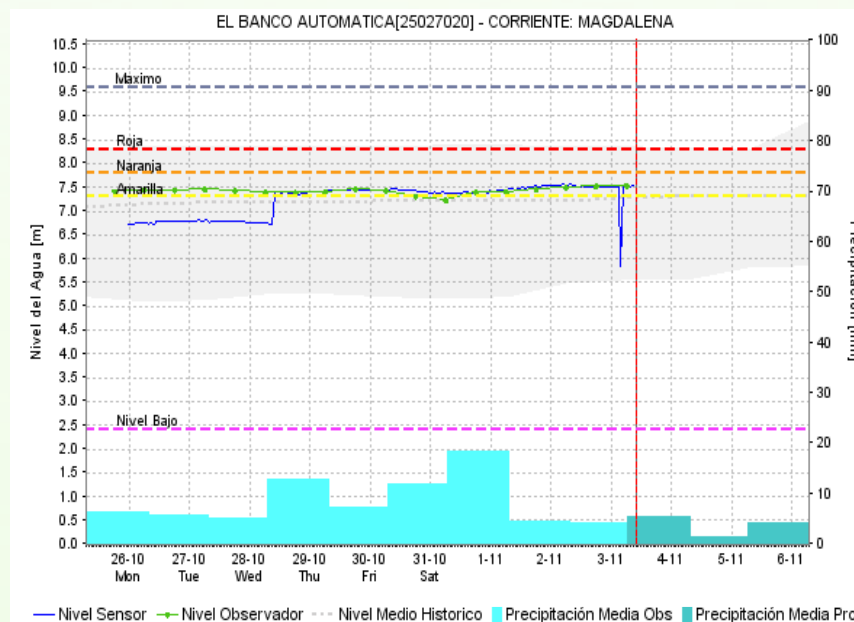
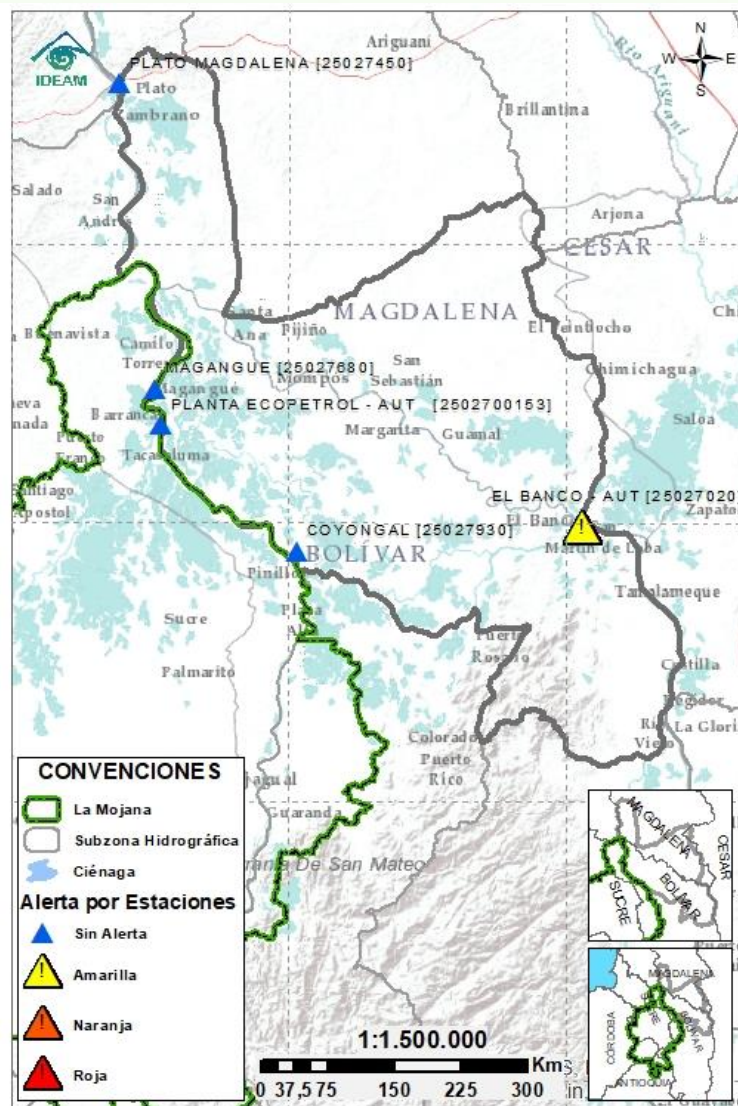
Descripción

Directos al
Cauca entre
Pto. Valdivia y
río Nechí

Sin
alerta

Niveles en descenso en el río Cauca en el tramo que comprende Puerto Valdivia, Cáceres, Caucasia y Nechí, condición predominante para las próximas horas.

2.2.6 DIRECTOS AL BAJO MAGDALENA ENTRE EL BANCO Y EL PLATO



Subzona
hidrográfica

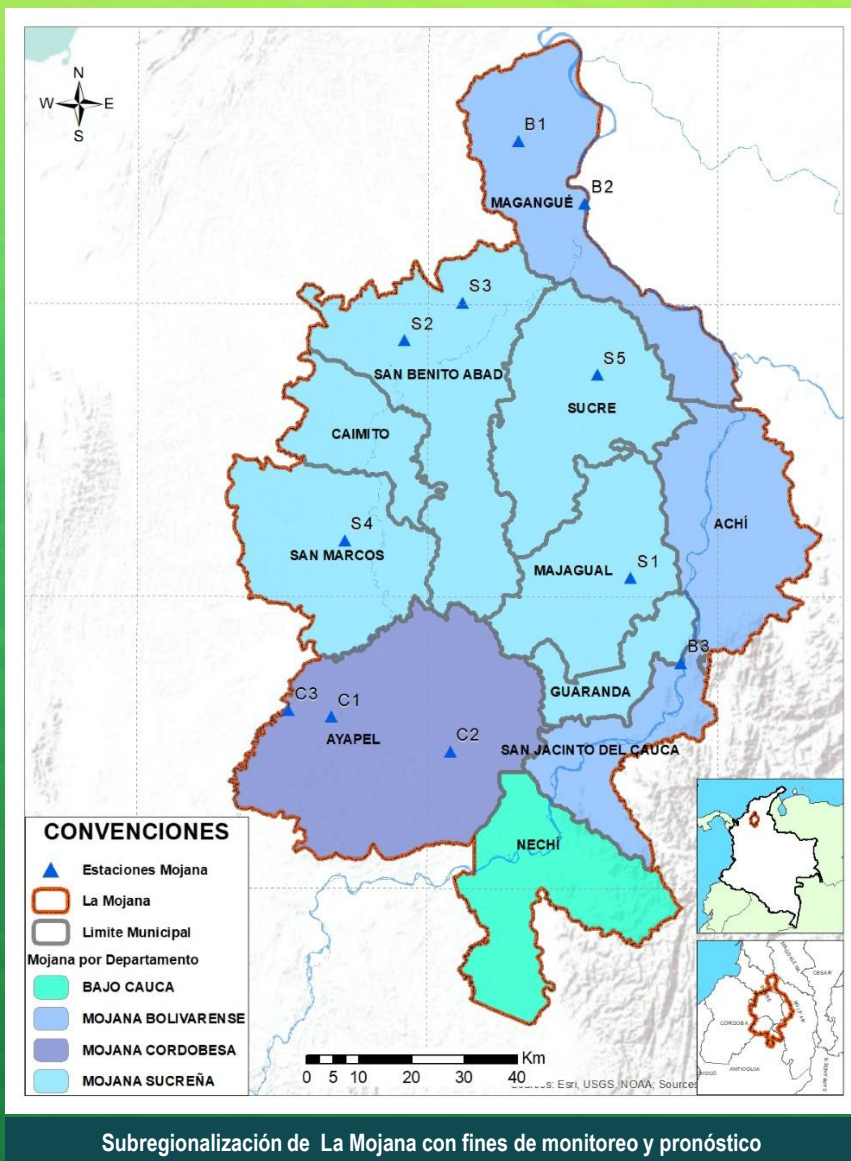
Alerta

Descripción

Directos Bajo
Magdalena
entre el Banco
y el Plato

Sin
alerta

Niveles estables en el río Magdalena, en su tránsito por los municipios de Pinillos, Magangué y Plato; condición similar a la registrada en el Brazo de Loba (municipios de El Banco, San Martín de Loba, Hatillo de Loba, Barranco de Loba y Pinillos) y en el Brazo de Mompós (municipios de Guamal, San Sebastián de Buenavista, Mompós, San Zenón, Talaigua Nuevo, Santa Ana y Santa Bárbara de Pinto). Especial atención en el municipio de El Banco, por altos niveles, donde se mantiene la alerta amarilla puntual.



Estaciones Meteorológicas Automáticas y Convencionales en la región de La Mojana

Leyenda	Estación	Municipio	Departamento	Tipo	Código
B1	Aeropuerto Baracoa	Magangué	Bolívar	Convencional	25025100
B2	Planta Ecopetrol	Magangué	Bolívar	Automática	250270153
B3	Las Varas	San Jacinto del Cauca	Bolívar	Convencional	25027200
C1	Ayapel	Ayapel	Cordoba	Convencional	25025030
C2	Caño Barro	Ayapel	Cordoba	Automática	13027040
C3	Marralú	Ayapel	Cordoba	Automática	25027770
S1	Majagual	Majagual	Sucre	Convencional	25020340
S2	San Benito Abad	San Benito Abad	Sucre	Convencional	25025180
S3	Santiago Apóstol	San Benito Abad	Sucre	Convencional	25020760
S4	San Marcos	San Marcos	Sucre	Automática	25025340
S5	San Luis	Sucre	Sucre	Convencional	25021370

Horarios de monitoreo y pronóstico de las condiciones meteorológicas





El ambiente
es de todos

Minambiente

EQUIPO DE TRABAJO CRPA LA MOJANA

Elaborado por:

AARON MOISES OMAÑA ROJAS, Meteorólogo
ROCÍO ALEJANDRA SÁNCHEZ MALDONADO, Hidróloga

Con la colaboración de:
JAIRO VÉLEZ, Profesional SIG
MAYERLIN SANDOVAL, Comunicadora

MYRIAM ANDREA CALDERÓN,
Asesor Sistema de Alertas Tempranas

www.corpomojana.gov.co

Correo Electrónico:
corpomojana@corpomojana.gov.co
Cra. 21 # 21 A – 44 San Marcos - Sucre
Teléfono: (+575) 295 5347

YOLANDA GONZALEZ HERNÁNDEZ,
Directora General IDEAM.
DANIEL USECHE SAMUDIO,
Jefe Oficina del Servicio de Pronósticos y Alertas
www.ideam.gov.co/

Correos electrónicos:
servicio@ideam.gov.co,
alertas@ideam.gov.co

Calle 25 d # 96b - 70, piso 3. Bogotá, D.C.
Teléfono: 307 5625 ext. 1334 - 1336.

LILIANA QUIROZ, Directora General de la Corporación para el
Desarrollo Sostenible de La Mojana y el San Jorge –
CORPOMOJANA.

ÉDGAR ORTIZ PABÓN, Gerente del Fondo Adaptación

DIANA ISABEL DIAZ, Coordinadora del Proyecto
Mojana Clima y Vida.

